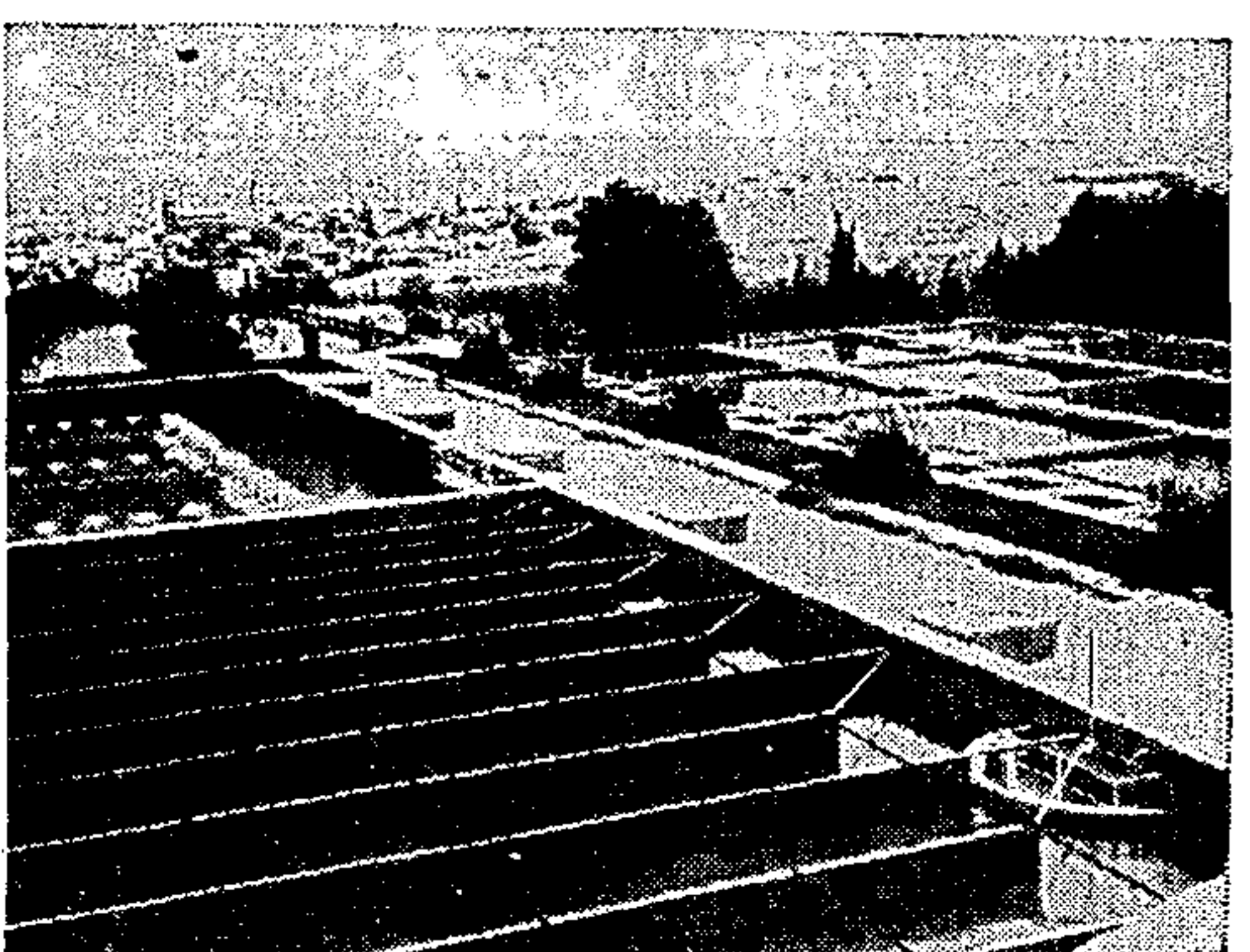


Η δραστηριότης εις τὸν τομέα ὑδρεύσεως τῆς Πρωτεύουσας κατὰ τὸ ἔτος 1961

ΕΞΕΤΕΛΕΣΘΗΣΑΝ ΜΕΓΑΛΑ ΕΡΓΑ ΒΕΛΤΙΩΣΕΩΣ ΤΗΣ ΥΔΡΕΥΣΕΩΣ ΠΡΟΣ ΑΝΤΙΜΕΤΩΠΙΣΙΝ ΑΥΞΗΣΕΩΣ ΚΑΤΑΝΑΛΩΣΕΩΣ ΤΟΥ ΥΔΑΤΟΣ ΠΕΝΤΑΠΛΑΣΙΑΣ ΚΑΤΑ ΠΟΣΟΣΤΟΝ ΑΠΟ ΤΑΣ ΠΟΛΕΙΣ ΕΞΩΤΕΡΙΚΟΥ



Μία ἑπιπέδου τῆς λίμνης τοῦ Μαραθῶνος, εἰς τὴν ὁποίαν ἐκτελεῖται τὸ ἐπεξεργαστικὸν μὴ πενταπλάσιον ἔργον.



Αἱ ἐγκαταστάσεις τῶν Διυλιστηρίων, εἰς τὴν ὁποίαν ἐξασφαλίζεται ἡ παροχὴ ὑποκαταστάσεως τοῦ ὑδάτος ἀπὸ τῶν ἀποθηκασθέντων εἰς τὴν πόλιν τῆς ἑπιπέδου τῆς λίμνης τοῦ Μαραθῶνος ὕδατος.

1.600.000 ὑδρευόμενοι.— Ἐτησίαν κατανάλωσις 71 ἑκατομμύρια κυβικῶν μέτρων. — Παροχὴ ὑδάτος συνεχῆς. — Ρυθμὸς αὐξήσεως κατανάλωσες πενταπλάσιος τῶν διεθνῶν ἐπιπέδων. — Συνεχῆς ἐκτελέσεις ἔργων. — Τὸ συνολικὸν μήκος τοῦ δικτύου διανομῆς ὑπερέβη τὰ 2.600 χιλιόμετρα. — Τὰ τιμολόγια ἐξακολουθοῦν νὰ κρατοῦνται εἰς τὰ αὐτὰ ἐπίπεδα.

Μεγάλῃ ἡ συμβολὴ εἰς τὴν τουριστικὴν ἀξιοποίησιν τῆς περιοχῆς

Ἦ ἀρχόνται καὶ ἐφέτος εἰς τὸ Κοινὸν ἀκριβῆ στοιχεῖα σχετικὰ μὲ τὴν πρόσδοσιν, ἡ ὁποία ἐπιμελήθη εἰς τὴν ζήτησιν τῆς ὑδρεύσεως τῆς περιοχῆς πρωτεύουσας κατὰ τὸ διαρρέουσιν ἔτος 1961. Ἐχομε τὴν πεποίθησιν, ὅτι τὸ Κοινὸν θὰ ἐκτίμησιν τὰς καταβληθείσας προσπάθειαις καὶ θὰ ὑποσηθῇ σὴ διὰ τῆς ἡθικῆς του συμπερασάτωσ τὴν συνεχῆσιν τοῦ ἔργου τῆς πρόσδοσιν, τὸ ὁποῖον συντελεῖται εἰς τὸν τομέα αὐτῶν.

ΕΡΓΑ ΕΚΤΕΛΕΣΘΕΝΤΑ ΚΑΤΑ ΤΟ 1961

Κατωτέρω ἀναφέρονται μερικὰ μόνον ἀπὸ τὰ ἔργα τὰ ὁποῖα ἐξετελέσθησαν κατὰ τὸ ἔτος 1961.

Α' ΜΕΓΑΛΟΙ ΤΡΟΦΟΔΟΤΙΚΟὶ Αἴγωγοι

1. Συνετέλεσαν τὰ ἔργα αὐξήσεως τῆς ἰκανότητος τοῦ ὕδατος μὲσθὸν τοῦ ὁποίου μεταφέρεται τὸ ὕδωρ ἀπὸ τὴν μεγάλην ὕδατοπηθὴν τῆς λίμνης τοῦ Μαραθῶνος εἰς τὰ Διυλιστήρια. Τὰ ἐν λόγω ἔργα εἶχον ἦδη ὡς ἀποτέλεσμα τὴν αὐξήσιν τῆς ἡμερησίας ἰκανότητος διαχετεύσεως ἀπὸ 210.000 κυβικὰ μέτρα εἰς 280.000. Τὴν σημερινὴν τοῦ ἔργου ἀντιλαμβάνεται εὐκόλως κανεὶς ἂν λάβῃ ὑπ' ὄψιν τὸν ὅτι ἡ μεγίστη ἡμερησία κατανάλωσις ὑδάτος ἐφθασε κατὰ τὸ παρελθὸν θέρος τὰ 260.000 κυβικὰ μέτρα.
2. Κατεσκευάσθη μεγάλος τροφοδοτικὸς ἀγωγὸς μὲσθὸν τοῦ ὁποίου διαχετεύεται τὸ ὕδωρ ἀπὸ τὰ Διυλιστήρια εἰς τὸν ἐπιπέδον τῆς ἑπιπέδου τῆς λίμνης τοῦ Μαραθῶνος διὰ τοῦ ὁποίου ἐξυπηρετεῖται ἡ ὑψηλὴ Ζώνη Ὑδρεύσεως.
3. Πρὸς ἐξυπηρέτησιν τοῦ νοτιοανατολικοῦ τμήματος τῆς πρωτεύουσας ἐποποθετήθη μεγάλος τροφοδοτικὸς ἀγωγὸς ἀπὸ τὴν ὁδὸν Σουθίδιας (πλησίον τοῦ Κολωνακίου) πρὸς τὴν ὕδατοπηθὴν τοῦ Κατσιπιδίου.
4. Μεγάλος τροφοδοτικὸς ἀγωγὸς συνέδεσε τὴν ὕδατοπηθὴν Κατσιπιδίου μὲ τὴν Νέαν Σμύρνην πρὸς ἐξυπηρέτησιν τοῦ Δουρουλιῶ, τῆς Νέας Σμύρνης, τῶν ὑψηλοτέρων περιοχῶν τοῦ Παλαιῦ Φαλήρου καὶ τοῦ Καλαμακίου. Ὁ αὐτὸς τροφοδοτικὸς ἀγωγὸς θὰ ἐπινοήσῃ τὴν ὑδρεύσιν τοῦ Μπραγαζίου, τοῦ Ἁγίου Δημητρίου καὶ τῆς περιοχῆς τοῦ Δαφνίου.
5. Μεγάλος τροφοδοτικὸς ἀγωγὸς ἀπὸ τῆς ὕδατοπηθῆς τοῦ Ψυχικοῦ πρὸς τὴν Λεωφόρον Κηφισίας. Ἡ ἔξοδος ἐν λόγω ἀγωγὸς ἐπεξετάθη πρὸς τὸ ἀντιλιοστάσιον τοῦ Χολαργοῦ πρὸς ἐξυπηρέτησιν τῶν ἀναγκῶν τοῦ Χολαργοῦ, τοῦ νέου οικισμοῦ τῶν Ἀξιωματικῶν καὶ τῆς Ἁγίας Παρασκευῆς. Ἡ μεγάλῃ αὐξήσει τῆς κατανάλωσες ἡ σημερινὴν εἶναι τὰς ἐν λόγω περιοχὰς θὰ ἡμπορῇ τώρα ν' ἀντιμετωπίζεσθαι χωρὶς νὰ σημεϊωθῆται ἀποκαταστάσεις. Ὁ αὐτὸς τροφοδοτικὸς ἀγωγὸς (ἀπὸ τοῦ Ψυχικοῦ) πρὸς τὴν Λεωφόρον Κηφισίας ἀποτελεῖ μέρος μίαις νέαις ἀρτηρίας ἡ ὁποία δὴνηεὶ πρὸς Ἀμαρούσιον καὶ Κηφισίαν.
6. Τὰ ἔργα τῆς προηγουμένης παραγράφου ὁλοκληρώθησαν διὰ τῆς κατασκευῆς νέου ἀγωγοῦ ἀπὸ τὸ ἀντιλιοστάσιον Χολαργοῦ πρὸς τὴν ὕδατοπηθὴν Ὑψηλοτάτης Ζώνης Χολαργοῦ καὶ πρὸς τὴν Ἁγίαν Παρασκευῆν.
7. Συντελεσθὲν νέος τροφοδοτικὸς ἀγωγὸς ἀπὸ τὴν Ἁγίαν Βαρβάραν εἰς Κορυθαλλὸν καὶ Κοκκινίαν. Διὰ τοῦ ἀγωγοῦ αὐτοῦ ἐξυπηρετεῖται ἡ κανονικὴ ὑδρεύσιν τῶν ὑψηλοτέρων σημείων τῶν ὡς ἀνω περιοχῶν.
8. Ἡ κατασκευὴ τοῦ νέου αὐτοκινητοδρόμου πρὸς τὴν Κέρμινον ἀπεργάσθη τὴν Ἐταιρίαν νὰ μετακινηθῆ κατὰ τὸ μεγαλύτερον μέρος τῶν τροφοδοτικῶν ἀγωγῶν κατὰ μήκος τῆς ὁδοῦ ἀπὸ τὸν Καϊβαρίου πρὸς τὰ Διυλιστήρια Πενταπλάσιου. Ἐπὶ τῆς ἐκταίριας πύξθῃς ἡ διοικητικὴ ἰκανότης τοῦ ἐν λόγω ἀγωγοῦ.
9. Ἡ ἀνακατασκευὴ διαφόρων ὁδῶν τῆς Πρωτεύουσας (π.χ. τῆς ὁδοῦ Ἀχαρνῶν καὶ τῆς ὁδοῦ Πειραιῶς) παρέσχεν εἰς τὴν Ἐταιρίαν τὴν εὐκαιρίαν νὰ ἐγκαταστήσῃ νέους μεγαλύτερας διαμέτρου τροφοδοτικῶν ἀγωγῶν.
10. Μερικοὶ ἀριθμοὶ ἐνδεικτικοὶ τῆς ἐκτελεσθείσης κατὰ τοὺς πρώτους 10 μῆνας ἐργασίας:

Νεοὶ τροφοδοτικοὶ ἀγωγοί:

Διάμετρος	Μήκος
Τῶν 900 χλστ.	1.498 μ. μ.
» 600 »	5.327 »
» 450 »	3.277 »
» 400 »	5.331 »
» 300 »	3.289 »
» 250 »	4.995 »
» 200 »	12.173 »
<b>Σύνολον</b>	<b>32.990 μέτρα μήκους</b>

Ἐκτός τῶν ἀνωτέρω ἐποποθετήθησαν σωλήνες διαμέτρου ἀπὸ 80 μέχρι 150 χλστ. συνολικοῦ μήκου 93.753 μέτρων, πρὸς δελταίως τῆς ὑδρεύσεως εἰς τοὺς διαφόρους βήμιους καὶ κοινοτήτας τῆς περιοχῆς Πρωτεύουσας.

Β' ΕΓΚΑΤΑΣΤΑΣΕΙΣ ΔΙΥ-ΛΙΣΤΗΡΙΩΝ

Ἐπεξεργασθὲν ἡ ἐργασία ὁλοκληρώσεως τῶν Διυλιστηρίων. Ὁλοκληρώθη ἡ ἐπιπέδου τῆς λίμνης τοῦ Μαραθῶνος καὶ τῶν ἐπιπέδων αὐτῶν. Ἐπίσης ὁλοκληρώθη ἡ κατασκευὴ τοῦ κτιρίου εἰς τὸ ὁποῖον εἶναι ἐγκαταστημένα τὰ φίλτρα.

Γ' ΑΝΤΙΛΙΟΣΤΑΣΙΑ ΚΑΙ ΥΔΑΤΑΠΟΘΗΚΑΙ

1. Ἐπερατώθη καὶ ἐτέθη εἰς λειτουργίαν τὸ νέον ἀντιλιοστάσιον Χολαργοῦ. Τὸ παλαιὸν ἀντιλιοστάσιον τὸ ὁποῖον μὲτ' ἀπεβόθη πρὸς τῆς Κοινοτήτας, ἐτέθη ἐκτός λειτουργίας διότι ἐν ἦτο δυνατόν ν' ἀντιμετωπιθῇ δι' αὐτοῦ ἡ πρῆξιμη ζήτησις ὑδάτος.
2. Ἐπερατώθη καὶ ἐτέθη εἰς λειτουργίαν τὸ ἀντιλιοστάσιον Καϊβαρίου.
3. Μικρὸν ἀντιλιοστάσιον ἐγκαταστήθη εἰς τὴν ὕδατοπηθὴν Κηφισίας διὰ τοῦ ὁποίου πύξθῃσιν αἱ ποσότητες ὑδάτος ποὺ διαχετεύονται ἀπὸ τὴν λίμνην τοῦ Μαραθῶνος πρὸς τὴν Κηφισίαν μὲσθὸν Χελιδονοῦς. Ἡ τοιαύτη ἡ αὐξήσις ἡ ὁποία ἐπιμελήθη εἰς τὴν Κηφισίαν καὶ τὸ Ἀμαρούσιον ὡστε μόνον χάρις εἰς τὰ ἐγκλίρωσιν λαμβάνεται μὲτρα ἀπεφεύχθη ἡ ἐλλείψις ὑδάτος εἰς τὰς ἐν λόγω περιοχὰς.
4. Ἐπερατώθη καὶ ἐτέθη εἰς λειτουργίαν ἡ ὕδατοπηθὴν Γλυφῶδας χωρητικότητος 4.500 κυβικῶν μέτρων.
5. Κατεσκευάσθη ἐπιγεγνημένη εἰς Βουλαγμένην ὕδατοπηθὴν 2.500 κυβικῶν μέτρων πρὸς ἀντιμετώπισιν τῶν ἀναγκῶν τοῦ Ὀργανισμοῦ Τουρισμοῦ.

ΥΔΡΕΥΣΙΣ ΤΗΣ ΒΑΡΚΙΖΗΣ

Ἦρχισεν ἡ κοποθέσις τροφοδοτικῶν ἀγωγῶν πρὸς τὴν Βάρκιζαν. Ἡ ὅλη ἐργασία θὰ συμπληρωθῇ διαρκούντος τοῦ 1962.

Υπερέβη ἦδη τὸ 1.600.000 ὁ ἀριθμὸς τῶν κατοικῶν τῆς περιοχῆς Πρωτεύουσας, οἱ ὁποῖοι ὑδρεύονται ἐκ τοῦ συστήματος τῆς Ἑλληνικῆς Ἐταιρίας Ὑδρεύσεως (Ε.Ε.Υ.). Καὶ ὁ ἀριθμὸς τῶν ὑδρευόμενων συνεχῶς αὐξάνεται.

Κατὰ τὸ ἔτος 1961 προστεθήσαν εἰς τὸ σύστημα ὑδρεύσεως 25.000 νέοι ἰδιωτικοὶ παροχέτες. Δεδωμένου δέ, ὅτι εἰς ἐκαστὴν ἰδιωτικὴν παροχέτησιν ἀντιστοιχοῦν κατὰ μέσον ὄρον πέντε ὑδρευόμενα πρόσωπα, ἐπεταὶ ὅτι διαρκούντος τοῦ 1961 ἤρχισαν νὰ ἐξυπηρετοῦνται περὶ τοὺς 125.000 νέου ὑδρευόμενοι.

Συνεχῆς παροχὴ τοῦ ὑδάτος

Ἡ παροχὴ τοῦ ὑδάτος εἶναι συνεχῆς καθ' ὅσον τὸ 24 ὥρον διὰ τὸ συνολικὸν πλεῖστον τῶν ὑδροληπτῶν. Μόνον ἀρκετὰς ἡμέρας ἡμέρας, ἀπὸ τῆς ταυτῆρονος κατανάλωσις ὑδάτος ὄψεαι εἰς τὸ κατακόρυφον, σημεϊωθῆσιν προσωρινὰς, εἰς ὄλιγας θέσεις, διακοπαὶ τῆς συνεχῆς τῆς παροχῆς. Τὸ συνολικὸν τῶν περιπτώσεων αὐτῶν ὀδεύσθη ὑπερέβαινε τὸ 1% τῆς κατανάλωσες.

Ὑγιεινὸν ὕδωρ

Τὸ ὕδωρ τὸ ὁποῖον παρέχεται πρὸς κατανάλωσιν εἶναι ἀπολύτως ἐξυπηρετούμενος ὑγιεινῆς καταστάσεως. Τοῦτο ἐπιτυγχάνεται χάρις εἰς τὰς τελευταίας ἐγκαταστάσεις τῶν Διυλιστηρίων τῆς Ἐταιρίας καὶ χάρις εἰς τὰς ἀσφαλεστὰς μεθόδους πύξθῃσιν τῶν ὕδατων ἀπὸ τῶν ἀποθηκασθέντων εἰς ὁλοκλήρωσιν τοῦ δικτύου ὑδρεύσεως. Οἱ ἐπινοήσεις, οἱ ὁποῖαι εἰς τὴν αὐξήσιν αὐτῶν ἀριθμῶν ἐπισκέπτονται κατὰ τὰς τελευταίας ἐτῆ τὴν χώραν μας, γνωρίζουν ὅτι εἰς τὴν περιοχὴν τῆς Πρωτεύουσας δυνατόν νὰ πίνουν ὕδωρ ὑγιεινόν. Τοῦτο, ὡς εἶναι γνωστὸν, δὲν συμβαίνει εἰς πολλὰς μεγαλοπόλεις τῆς Ἀνατολικῆς Μεσογείας.

Τεραστία αὐξήσις τῆς κατανάλωσες

Εἰς 4,5 ἑκατομμύρια κυβικὰ μέτρα ἀνήνεχτο ἡ ἔτησις κατανάλωσις ὑδάτος εἰς τὰς Ἀθήνας, τὸν Πειραιᾶ καὶ τὰς περιχώρα τῶν ἐν τῆς Ε.Ε.Υ. ἀνάθεσις τῆς ὑδρεύσεως. Κατὰ τὸ ἔτος 1960 ἡ κατανάλωσις ἀνῆλθεν εἰς 63 ἡ κατανάλωσις κυβικὰ. Κατὰ δὲ τὸ ἔτος 1961 θὰ προσεγγίσῃ τὰ 71 ἑκατομμύρια.

Αὐξήσις κατανάλωσες πενταπλάσιος τῆς διεθνῆς

Εἰς τὰς διαφόρους μεγαλοπόλεις τῆς ἑπιπέδου τῆς λίμνης τοῦ Μαραθῶνος ὑδρεύονται ὕδατος ἀνερχόμενα κατὰ μέσον ὄρον εἰς 2-3%. Εἰς τὴν περιοχὴν τῆς Πρωτεύουσας τῆς Ἑλλάδος σημεϊωθῆται ἐτήσιος αὐξήσις κατανάλωσες ἀπὸ 12-15%. Ταῦτα εἶναι μεγαλύτερα κατὰ 5 φορές τῶν διεθνῶν ἐπιπέδων.

Ἀνάγκη ἐκτελέσεως ἐπιπέδων μεγάλων ἔργων

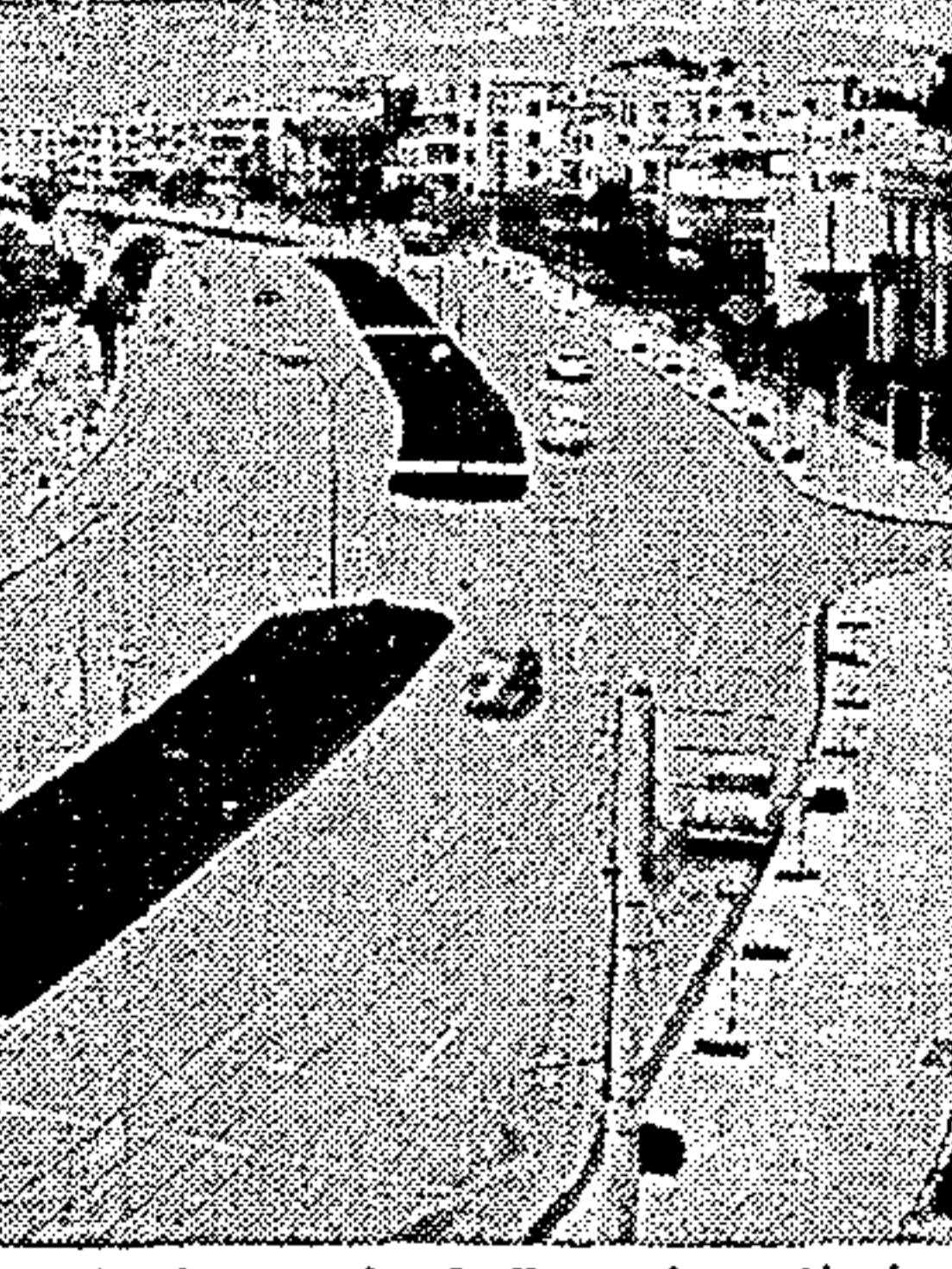
Εἶναι φανερόν, ὅτι, διὰ νὰ διαχετεύθῃσιν εἰς τὴν κατανάλωσιν αἱ πρῆξιμη ποσότητες ὑδάτος τῶν ὁποίων εἶναι ἀνάγκη, εἶναι ἀποσιγήτως νὰ ἐκτελεσθῶν ἐπιπέδων μεγάλων ἔργων βελτιώσεως καὶ ἐπεκτάσεως τοῦ ἔργου συστήματος ὑδρεύσεως. Τὰ μέγιστα τῶν ἀπαραίτητων αὐτῶν ἔργων προσδιορίζεται ἀπὸ τὸ ὕψος τῆς αὐξήσεως τῆς ἔτησιος κατανάλωσες. Ὁ ἀριθμὸς 2-3%, ὁ ὁποῖος, ὡς ἔγραψεν ἀνωτέρω, παραρτῶν τὸν μέσον ὄρον αὐξήσεως τῆς ἔτησιος κατανάλωσες εἰς τὰς μεγαλοπόλεις τὸ ἐξωτερικόν, καθορίζει ἀναλόγως καὶ τὰ

ΙΔΙΟΚΤΗΤΗΣ ΤῶΝ ΕΡΓῶΝ Εἶναι τὸ ἙΛΛΗΝΙΚὸν ΔΗΜΟΣΙΟΝ

Ὅλα τὰ ἔργα ὑδρεύσεως, καὶ τὰ παλαιὰ καὶ τὰ νέα (ἔργα ὑδροσυλλογῆς, διαχετεύσεως, διυλίσεως, ἀποθηκαστικῆς, ἀντιλιοστῆσιν καὶ διανομῆς τοῦ ὑδάτος) καθὼς καὶ αἱ δημιουργούμεναι παρὰ τῆς Ε.Ε.Υ. κτιριακαὶ ἐγκαταστάσεις, ἀνήκουσιν κατὰ ἰδιοκτησίαν εἰς τὸ Ἑλληνικὸν Δῆμοσιον.

Εἰς τὴν Ε.Ε.Υ. εἶναι ἀνατεθῆ, διαρκούντος τῆς συμβάσεως, ἡ λειτουργία καὶ συντήρησις τῶν ἐν λόγω ἔργων. Συνεπῶς, τὰ χρήματα τῶν καταναλωτῶν τοῦ ὑδάτος διὰ τῶν ὁποίων ἐκτελεῖται τὰ ἐν λόγω ἔργα, συντελοῦν εἰς τὴν συνεχῆ αὐξήσιν τῆς περιουσίας τοῦ Ἑλληνικοῦ Δημοσίου.

Ἐργα ποὺ πρέπει νὰ ἐκτελεσθῶν ἐπιπέδων ἐκεῖ, τὸ 12-15% τῆς ἔτησιος αὐξήσεως κατανάλωσες ποὺ σημεϊωθῆσιν εἰς τὰς Ἀθήνας, ἀπερχόμενα τῶν διαχειριζόμενων τῆς ὑδρεύσεως τῆς περιοχῆς Πρωτεύουσας, χρηματοδοτοῦνται ἐκ τῶν εἰσπραξῶν ποὺ πραγματοποιεῖται ἡ ἐκ τῶν δημοτικῶν προϋπολογισμῶν. Ἐνῶ, τὰς ἀναγκαζόμεναις νὰ ἐκτελεσθῶν ἐπιπέδων ἀναλόγως τῆς ἐπιπέδου τῆς Πρωτεύουσας, χρηματοδοτοῦνται ἐκ τῶν εἰσπραξῶν ποὺ πραγματοποιεῖται ἡ ἐκ τῶν δημοτικῶν προϋπολογισμῶν.



Τὸ πρόσῃον ἔπασσε νὰ εἶναι σπώνιον εἰς τὴν περιοχὴν τῆς Πρωτεύουσας. Αἱ νῆαι Λεωφόροι στολιάζονται ἀπὸ κηφόρια, τὰ ὁποῖα ποτίσονται μὲ ὕδωρ παρεχόμενον ἀπὸ τὴν Ε.Ε.Υ. ἀπὸ τοὺς τελευτάς τῆς.

Τιμολόγια ὑδρεύσεως

Τὶ ὄμως πληροῦσιν οἱ κάτοικοι τῆς περιοχῆς Πρωτεύουσας διὰ τὸ ὕδωρ ποὺ καταναλοῦσιν; Οἱ ἀριθμοὶ ἀποδεικνύουν ὅτι 28,4% τοῦ ὅλου ἀριθμοῦ τῶν ὑδροληπτῶν τῆς Ε.Ε.Υ. πληροῦσιν ἡμερησίως μόνον σπαντὰ ἐπιπέδων 2,88% πληροῦσιν τὰ πλεον 48 λεπτά, ἐνῶ ἕτερον ποσοστὸν ὑδροληπτῶν

Χρηματοδοτήσις ἔργων

Εἰς πολλὰς μεγαλοπόλεις τοῦ ἐξωτερικοῦ, παρ' ὅτι, ὡς ἐξέτεθην, ἡ ὑποχρέωσις ἐκτελέσεως νέων ἔργων εἶναι σχετικῶς μικρὰ, ἡ χρηματοδότησις αὐτῶν βασίζεται ἐν πολλοῖς εἰς ἐπιχορηγήσεις προερχόμενας ἐκ τοῦ Κρα-

ΔΕΝ ΥΠΑΡΧΕΙ ΘΕΜΑ ΛΕΙΨΥΔΡΙΑΣ

Δὲν ὑπάρχει πλέον εἰς τὴν πρωτεύουσαν πρόβλημα λειψυδρίας. Τὰ ἔργα ποὺ ἐξετέλεσε τὸ Δῆμοσιον (ἔργα Ὑλίκης) προσέβλεπον εἰς τὰς ὑπαρχούσας πηγὰς ὑδροσυλλογῆς (λίμνη Μαραθῶνος κλπ.) τὰς ποσότητας ὑδάτος τῶν ὁποίων εἶναι ἀνάγκη ἡ μεγεθύνεσθαι περὶ τῆς Πρωτεύουσας.

Τὰ ἔργα βελτιώσεως καὶ ἐπεκτάσεως τοῦ συστήματος ὑδρεύσεως ποὺ ἐκτελέσθη ἡ Ε.Ε.Υ. κατέστησαν δυνατόν τὴν διανομὴν εἰς τὴν κατανάλωσιν τῶν πρῆξιμων αὐτῶν ποσοτήτων ὑδάτος.

Ἄλλ' ἡ ἔπιπέδου τῆς Πρωτεύουσας εἶναι συνεχῆς. Συνεχῶς σπαντὰ πρῆξιμη καὶ εἶναι ἡ προσπάθεια εἰς τὸν τομέα τῆς ὑδρεύσεως αὐτῆς.

Ἡ Ε.Ε.Υ. ἐλαγερῶν ἐντόνως καὶ ἐπὶ τῆς βάσει ἐπισημονικῆς μεθόδου ὑποσηθῆ τὴν ἐξέλιξιν τῆς Πρωτεύουσας καὶ διὰ τῶν ἔργων ποὺ ἐκτελεῖται καταρθῶναι νὰ εὐλοῖσθαι πάντοτε ἕνα δῆμα πρὸς αὐτήν.

ἀνερχόμενον εἰς 43,4% πληροῦσιν ἡμερησίως διὰ κατανάλωσιν ὑδάτος ἀπὸ 54 λεπτά εἰς 1 ὥρα, καὶ 33 λεπτά.

Ἀξίζει νὰ τονηθῇ ὅτι ἐνῶ τῆς μίας ὁραχῆς καὶ 33 λεπτῶν (1,33) ἡμερησίως, δηλαδὴ ἐνῶ τὸν σπαντὰ ὁραχῆν ἡμερησίως πληροῦσιν μόνον τὰ 19,4% τῶν ὑδροληπτῶν τῆς Ε.Ε.Υ.

Δαπάναι δι' ἔργα

Διὰ τῆς ἀνωτέρω σχετικῶς μικρὰς κατὰ καταναλωτὴν ἐπιδαπέδωσες ἡ Ε.Ε.Υ. ἀντιμετωπίζει ὄλας τὰς δαπάνας λειτουργίας καὶ συντήρησεως τοῦ συστήματος τῆς ὑδρεύσεως καὶ χρηματοδοτεῖ καὶ τὴν ἐκτελέσιν νέων ἔργων. Πρὸς ἐπιμέρισιν τοῦ Κοινοῦ ἀναερόμεναι ἐπὶ διαρκούντος τοῦ 1961 ἐδαπομένων διὰ τὴν ἐκτέλεσιν νέων ἔργων περὶ τὰ 53 ἑκατομμύρια δραχμῶν. Διὰ νὰ λάβῃ ἐπίσης τὸ Κοινὸν μίαν ἰδίαν τὸ ὕψος τῶν δαπανῶν λειτουργίας τῶν ἔργων ὑδρεύσεως, ἀρκεῖ ν' ἀναερόμεναι, ὅτι ἡ Ε.Ε.Υ. καταβάλλει ἐτήσιος ποσῶν ὑπερβαίνουσιν τὰ 25 ἑκατομμύρια δραχμῶν διὰ τὴν πληρωμὴν τῆς κατανάλωσες ἡλεκτρικῆς ἐνεργείας, ἀπαραίτητῆς διὰ τὴν ἐκτέλεσιν τοῦ ὑδάτος.

Ἄμοιβή τῆς Ἐταιρίας

Τὰ τιμολόγια τῆς ὑδρεύσεως κρατοῦνται ἀπὸ πολλῶν ἐτῶν εἰς τὰ αὐτὰ ἐπίπεδα, ἐνῶ, ὡς γνωρίζεται τὸ Κοινόν, ἄλλα τιμολόγια, δι' ἄλλας παρὰ τὰς ἡμετέρας τὴν γενικὴν ἀνάδοσιν.

Συμφώνως πρὸς τὴν ὑπόχρεωσιν μὲτὰ τὸν Δημοσιον συμβάσεως ἡ Ε.Ε.Υ. δὲν δικαιώσεται νὰ πραγματοποιήσῃ κέρδη ἐκ τῶν εἰσπραξῶν τῶν προερχομένων ἐκ τῆς κατανάλωσες τοῦ ὑδάτος. Ἡ ἔτησιος ἀμοιβὴ τῆς Ἐταιρίας, εἶναι σταθερὰ, ἀνερχόμενα ἐτήσιος εἰς 65 χιλιάδες δολάρια καὶ διανεμέται ἐξ ἑσῶν μετὰ τῶν μετῶν αὐτῆς, ταυτῆσιν τῆς Ἑθνικῆς Τραπεζῆς τῆς Ἑλλάδος καὶ τῆς Ἀμερικανικῆς Ἐταιρίας ἄπολύτως.

Συνολικὸν μήκος τοῦ δικτύου διανομῆς

Εἰς ἄλλας στήλας θὰ εὕρηθαι ἀναλυτικῶς τὰς καταλόγους τῶν σταθιστάσων ἀπὸ τὰ ἔργα, τὰ ὁποῖα ἐξετελέσθησαν κατὰ τὸ ἔτος 1961. Ἐδῶ ἀξίζει νὰ σημεϊωθῇ μόνον, ὅτι τὸ συνολικὸν μήκος τοῦ ἀρχικοῦ δικτύου διανομῆς τοῦ ὁποῖου ἀνήνεχτο εἰς 861 χιλιόμετρα ὑπερέβη ἦδη τὰ 2.600 χιλιόμετρα.

Συμβολὴ εἰς τὴν πρόσδοσιν

Ἡ ἀδούρδος συστηματικὴ καὶ ἐπὶ ἐπισημονικῶν βάσεων σημεϊωθῆσιν ἐργασία ποὺ συνετέλεσθη εἰς τὴν ἐπιπέδου τῆς ὑδρεύσεως, συνετέλεσε τὰ μέγιστα εἰς τὴν πρόσδοσιν τῶν σημεϊωθῶσιν ἰδιωτέρως κατὰ τὰς τελευταίας ἐτῆ εἰς τὴν περιοχὴν τῆς Πρωτεύουσας. Τὸ πρόσῃον κατέστη ἔδωρον καὶ ἡ τουριστικὴ ἀξιοποίησις τῆς περιοχῆς ἐφθασεν εἰς ὑψηλά ἐπίπεδα. Ἀφθονοὶ καὶ ἀρίστης ποιότητος ὕδωρ παρεχεται σήμερον καὶ εἰς τὰ πλεον ἀνεμεκρυσμένα σημεῖα τῆς περιοχῆς.

ΕΡΓΑ ΠΡΟΓΡΑΜΜΑΤΙΣΘΕΝΤΑ ΔΙΑ ΤΟ 1962

Α' ΕΡΓΑ ΠΡΟΣ ΑΥΞΗΣΙΝ ΤῶΝ ΠΟΣΟΤΗΤῶΝ ΥΔΑΤΟΣ ΠΟΥ ΔΙΑΧΕΤΕΥΟΝΤΑΙ ΑΠΟ ΤΗΣ ΑΙΜΝΗΣ ΥΛΙΚΗΣ ΕΙΣ ΤΗΝ ΑΙΜΝΗΝ ΜΑΡΑΘΩΝΟΣ

1. Ὡθετικὸς ἀγωγὸς εἰς Μουσρικὴ διαμ. 1.300 χλστ., ὁ ὁποῖος θὰ διπλασιάσῃ τὴν ἰκανότητά ἀντλήσεως ὑδάτος.
2. Σίφων τοῦ Ἀσωποῦ, ὁμοίως διαμέτρου.
3. Ἐγκαταστάσεις δύο ἀντλιῶν δυνάμεως 760 ἵππων εἰς τὸ ἀντιλιοστάσιον Βιλαίας.

Β' ΔΙΥ-ΛΙΣΤΗΡΙΑ, ΑΝΤΙΛΙΟΣΤΑΣΙΑ ΚΑΙ ΥΔΑΤΑΠΟΘΗΚΑΙ